



Bulletin à destination des agriculteurs du Puy-de-Dôme, rédigé à partir du Bulletin de Santé du Végétal Cultures et des observations réalisées par les Conseillers de la Chambre d'agriculture sur les parcelles d'essais ou lors des tournées de terrain.

Au sommaire

N°12 – 2 mai 2024

| | |
|---|---|
| Blé..... | 1 |
| Risque septoriose blé important..... | 1 |
| La rouille jaune est observée sur les variétés sensibles..... | 2 |
| Stratégie de protection du blé | 3 |
| Proposition de T1 au stade Dernière feuille du blé | 3 |
| ORGE | 4 |
| Sortie des barbes..... | 4 |
| Triticale | 4 |
| Surveillez la Rhynchosporiose..... | 4 |
| Stratégie de protection orge et triticale..... | 5 |
| Dégâts d'oiseaux sur cultures de printemps | 5 |

Blé

La plupart des parcelles sont en ce début mai, au stade dernière feuille pointante à étalée, voir gonflement. Les premiers épis sont signalés sur les parcelles les plus précoces, ce qui montre une nouvelle fois la précocité de l'année.

La pluie succède au froid, l'épisode pluvieux est bien là, les pluies régulières sur la fin de semaine vont accentuer le risque maladie sur toutes les parcelles et variétés.

Risque septoriose blé important

Les variétés sensibles à la septoriose présentent des symptômes depuis cette semaine, avec des F3 touchées sur APACHE et ULI35, les variétés sensibles à la septoriose doivent être protégées, voici la liste (non exhaustive) des variétés sensibles :

- APACHE, OREGRAIN, REBELDE, SY ADMIRATION, AMIFORT, IZALCO_CS, SY_MOISSON, CEREFORT, CIBLE, EPIBLE, ULI35).

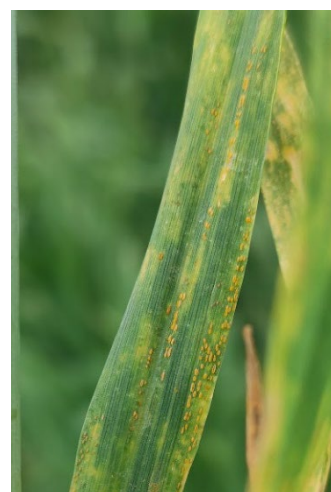
Pour connaître la sensibilité de votre variété, [voir les fiches variétés ARVALIS en lien ICI](#)

La rouille jaune est observée sur les variétés sensibles.

Surveillez OREGRAIN, RGT_SACRAMENTO, BIFORT, Uli12...
En cas de foyer visible sur vos parcelles intervenez très rapidement.

Les OAD indiquent un risque maladies important pour septoriose et rouille jaune sur variétés sensibles.

Sur variété moyennement sensibles les seuils de nuisibilités pourront être dépassés la semaine prochaine, suite aux pluies régulières actuelles.



Rouille jaune, les points jaunes sont alignés

L'helminthosporiose de l'orge arrive.

Voir BSV de la semaine, [lien ICI](#)



Septoriose du blé (crédit arvalis)

Résistance des variétés de blé tendre à la septoriose (Septoria tritici)

| Références | Les plus résistants | | | | Nouveautés et variétés récentes |
|-----------------------------|---------------------|---|---|--|--|
| Assez résistant | LG ABSALON | KWS EXTASE | SHREK BALZAC INTENSITY | SU HYNTECT JERIKO KWS ASTRUM | RGT WINDO KWS ERRUPTIUM SU MOUSQUETON |
| RGT CESARIO JUNIOR | GARFIELD | HYACINTH CHEVIGNON | PONDOR | RGT LUXEO | LG ABILENE SU MOUSQUETON |
| Peu sensible | | | HEMINGWAY LG ARLETY KWS PERCEPTIUM ANDORRE | KAROQUE SHAUN SU ADDICTION BACHELOR | KWS PARFUM SU HYCARDI SY TRANSITION SU HYREAL |
| Moyennement sensible | ARCACHON | LG AUDACE GRIMM COMPLICE TENOR | LG AKATHON AMPLEUR LG ACADIE PICTAVUM | RGT PACTEO CELEBRITY | RGT TWEETEO LG ABRAZO RGT PALMEO |
| Assez sensible | PROVIDENCE | GERRY KWS ULTIM | DJANGO | KWS TEORUM | RGT PROPULSO SU BLASON |
| Sensible | SY ADMIRATION | LG SKYSCRAPER RGT SACRAMENTO | LG AIKIDO REALITY | | |

() : à confirmer
Source : essais pluriannuels de post-inscription (ARVALIS et partenaires) et d'inscription (CTPS/GEVES)

Stratégie de protection du blé

Nous recommandons de n'utiliser les substances actives qu'une fois par an, l'alternance des solutions est importante pour préserver l'efficacité des produits. Nous excluons donc de nos recommandations au stade dernière feuille le prothioconazole, car il est très utilisé en Limagne pour la protection de l'épi (Prosaro, Joao, Jewel, Curbatur, etc).

Proposition de T1 au stade Dernière feuille du blé

| Nom commercial | Substance(s) active(s) | Dose recommandée | | | | | Mentions de danger (CLP) | Coût (€/ha) | Septori | Rouille brune | Rouille jaune |
|---|--|----------------------|-----|------|-----|-----|--|-------------|---------|---------------|---------------|
| | | (AMM) | CMR | ZNT | DVP | DSR | | | | | |
| Questar + Metcostar 90 | Fenpicoxamide 50 g/l + metconazole 90 g/l | 1,1 l/ha + 0,6 l/ha | Oui | 20 m | | 3 m | H315 - H318 - H335 - H410 & H319 - H361d - H373 - H411 | 45 € | +++ | ++ | ++ |
| Elatus plus + Aquicine Duo* (Biocontrôle) | g/l + Phosphanate de potassium 300 g/l + Soufre 600 g/l | 0,55 l/ha + 1,5 l/ha | Non | 5 m | 5 m | 5 m | H302 - H332 - H317 - H318 - H335 - H410 - H315* | 45 € | +++ | ++ | ++ |
| Zoom | fluxapyroxade 63.3 g/l + méfentrifluconazole 66.7 g/l | 0,65 l/ha (1,5 l/ha) | Oui | 5 m | - | 3 m | H315 - H317 - H318 - H332 - H335 - H362 - H411 | 47 € | +++ | ++ | + |
| Elatus plus + Questar | Benzovindiflupyr 100 g/l + fenpicoxamide 50 g/l | 0,5 l/ha + 1 l/ha | Non | 20 m | 5 m | 3 m | H302 - H332 - H317 - H318 - H335 - H410 - H315 | 52 € | +++ | +++ | +++ |
| Revystar XL | Menfentrifluconazole 100 g/l + Fuxapyroxad 50 g/l | 0,75 l/ha (1,5 l/ha) | Oui | 5 m | - | 3 m | H302 - H315 - H317 - H319 - H332 - H335 - H362 - H411 | 53 € | +++ | ++ | + |
| Librax | Fluxapyroxad 62,5 g/l + Metconazole 45 g/l | 1 l/ha (2 l/ha) | Oui | 5 m | - | 3 m | H317 - H319 - H332 - H361d - H362 - H400 - H410 | 53 € | +++ | ++ | ++ |
| Librax + Comet | Fluxapyroxad 62,5 g/l + Metconazole 45 g/l + pyraclostrobine 200 g/l | 0,8 l/ha + 0,4 l/ha | Oui | 5 m | - | 3 m | H317 - H319 - H332 - H361d - H362 - H400 - H410 - H304 | 55 € | ++ | +++ | +++ |
| Elatus plus + Arioste 90 (CMR) | Benzovindiflupyr 100 g/l + Metconazole 90 g/l | 0,55 l/ha + 0,7 l/ha | Oui | 5 m | 5 m | 5 m | H302 - H332 - H317 - H318 - H335 - H410 - | 56 € | +++ | +++ | +++ |
| Revystar XL + Comet | Fuxapyroxad 50 g/l + pyraclostrobine 200 g/l | 0,7 l/ha + 0,35 l/ha | Oui | 20 m | - | 5 m | H302 - H315 - H317 - H319 - H332 - H335 - H362 - H412 - H304 - H400 - H410 | 60 € | +++ | +++ | +++ |
| Revystar XL | Menfentrifluconazole 100 g/l + Fuxapyroxad 50 g/l | 0,9 l/ha (1,5 l/ha) | Oui | 5 m | - | 3 m | H302 - H315 - H317 - H319 - H332 - H335 - H362 - H411 | 64 € | +++ | ++ | ++ |

Coûts indicatifs

| Substances Actives S.A | Familles |
|-----------------------------------|---------------------|
| IDM | triazoles |
| SDHI | Carboxamides |
| Qil | Picolinamides |
| Qoi | Strobilurines |
| Prothioconazole | triazolinethiones |
| Phosphanate de potassium - Soufre | Multisoites/contact |

ORGE

Sortie des barbes

Le risque maladies sur orges est fortement augmenté par les pluies régulières de cette fin de semaine, les orges ont une sensibilité aux maladies qui peut conduire à des pertes de rendement entre 7 et 15 quintaux par hectare dans les essais 2023 d'arvalis, [voir le Choisir et Décider Orge ICI](#).

Les orges commencent à épier, dernier stade d'intervention pour une protection fongicide.

Voir [article d'arvalis sur la gestion de la septoriose ICI](#)



Helminthosporiose sur orge

Triticale

Surveillez la Rhynchosporiose

Comme pour le blé, les pluies régulières vont fortement favoriser les maladies du feuillage. Attention à la Rhynchosporiose, qui est très présente sur variétés sensibles. Voir le Choisir et Décider Triticale d'arvalis pour consulter toutes les caractéristiques des variétés.

[Lien ICI](#)

Rhynchosporiose

La résistance variétale à la rhynchosporiose – échelle 2023/2024

| Références | Les plus résistants | Variétés récentes |
|------------|-----------------------------------|--|
| | RGT RUTENAC BIKINI | SU CAROLUS |
| | RGT GWENDALAC BREHAT RANDAM | BONJOUR SU ASKADUS PRESLEY BICROSS |
| | LUMACO RIVOLT RGT OMEAC | RGT QUATERBAC RGT ZIGZAC |
| | | RGT CENTSAC |

Les plus sensibles

Source : essais pluriannuels post-inscription (ARVALIS et partenaires) et inscription (CTPS/GEVES)

Cette maladie est généralement observée à partir du début de la montaison sur les variétés sensibles.

Les nouveautés RGT CENTSAC et RGT QUATERBAC ainsi que RIVOLT et RGT OMEAC sont les variétés les plus sensibles du réseau.

Sa nuisibilité est variable selon les régions, mais la pression a augmenté et a été significative en 2023. Cette maladie doit donc désormais être prise en compte.



Stratégie de protection orge et triticale

Voici une proposition de solutions pour la protection du feuillage des orges et triticales.

| Nom commercial | Substance(s) active(s) | Dose recommandée | | | | | Mentions de danger (CLP) | Coût (€/ha) |
|----------------------|---|-------------------------------|-----|------|-----|-----|--|-------------|
| | | (AMM) | CMR | ZNT | DVP | DSR | | |
| Kardix | Fluopyram 65 g/l + Bixafen 65 g/l + Prothioconazole 130 g/l | 1 l/ha (1,2 l/ha) | Non | 5m | 5m | 5m | H302 - H317 - H318 - H335 - H410 | 52 à 59€ |
| Elatus Era | Benzovindiflupyr 75 g/l + Prothioconazole 150 g/l | 0,8 l/ha (1 l/ha) | Non | 5m | 5m | 5m | H317 - H319 - H335 - H410 | 53 à 59€ |
| Curbatur + Comet 200 | prothioconazole 250 g/l | 0,5 + 0,5 (0,8 - 1,1 l/ha) | Non | 20 m | - | 5 m | H302 - H304 - H315 - H317 - H332 - H319- H335- H400 - H410 | 54 à 59€ |
| Librax | Fluxapyroxad 62,5 g/l + Metconazole 45 g/l | 1,1 l/ha (2 l/ha) | Oui | 5 m | - | 3 m | H317 - H319 - H332 - H361d - H362- H400 - H410 | 55 à 59€ |
| Revystar XL | Menfentrifluconazole 100 g/l + Fuxapyroxad 50 g/l | 0,8 l/ha (1,5 l/ha) | Oui | 5 m | - | 3 m | H302 - H315 - H317 - H319 - H332 - H335- H362 - H411 | 56 à 59€ |
| Madison | prothioconazole 175 g/l + Trifloxystrobine 88 g/l | 0,85 l/ha (1 l/ha) | Oui | 5 m | - | 5 m | H317 - H362 - H410 | 57 à 59€ |
| Fandango S | Fluoxastrobine 50 g/l + Prothioconazole 100 g/l | 1,5 l/ha (1,75 l/ha) | Oui | 20 m | - | 5 m | H351 - H410 | 58 à 59€ |

Dégâts d'oiseaux sur cultures de printemps

À la suite des semis de tournesol et/ou maïs, les températures froides conduisent à une levées lentes des cultures de printemps, qui seront exposées plus longtemps aux dégâts d'oiseaux. La mise en place des solutions ci-dessous doit être faite rapidement.

| Dès l'émergence à la première paire de feuilles | |
|---|--|
| Effarouchement | L'installation d'effaroucheurs doit se faire au plus près de la levée (et non dès le semis). Ils doivent être en nombre suffisant et régulièrement déplacés pour limiter l'accoutumance des oiseaux. Utilisé seul, ce levier ne garantit pas une efficacité optimale car les oiseaux se déplacent sur de larges distances : ils se souviennent, raisonnent et communiquent entre eux. |
| Une présence humaine régulière | Dans la mesure du possible, être présent, sur les jours de la levée jusqu'à 2-4 feuilles dans la parcelle est une solution efficace notamment le matin au lever du jour et au coucher du soleil ... |
| Régulation des populations d'oiseaux (tirs, cage à corvidés...). | Ces méthodes sont possibles hors période de chasse, si l'espèce cible est classée ESOD : « espèce susceptible d'occasionner des dégâts » sur votre département. La démarche requiert l'identification de l'espèce visée, une demande d'autorisation à la préfecture et délégation du droit de destruction, si le demandeur n'a pas de permis de chasse. Pour tout renseignement consulter les services préfectoraux et les fédérations départementales de chasseurs. |

Voir article complet de [terres Inovia ICI](#)



Tournesol coupé

Equipe agronomie

Rédacteurs du bulletin : M. Laugier, F. Moigny, Y. Ginestière

04 73 44 45 95

agrocultures@puy-de-dome.chambagri.fr

Chambre d'agriculture du Puy-de-Dôme

11 allée Pierre de Fermat - BP 7007 - 63171 AUBIÈRE

www.puydedome.chambre-agriculture.fr



UN CONSEIL
PHYTOPHARMACEUTIQUE
NEUTRE ET OBJECTIF !
AGRÉÉ PAR LE MINISTÈRE
EN CHARGE DE
L'AGRICULTURE,
SOUS LE NUMÉRO
IF01762

Avec
la contribution
financière du compte
d'affectation spéciale
développement
agricole et rural
CASDAR


**MINISTÈRE
DE L'AGRICULTURE
ET DE LA SOUVERAINETÉ
ALIMENTAIRE**
*Liberté
Égalité
Fraternité*