



ENVIRONNEMENT



ECONOMIE



TECHNIQUE



LIEN SOCIAL



2018

Accompagner l'agriculture des territoires isérois : de l'idée à l'action



réalisons l'**a**ssociations nos talents
griculture de demain

Interview croisée



Thierry Blanchet,
élu à la Chambre d'Agriculture de l'Isère
en charge des territoires



Manuelle Glasman,
responsable de l'équipe territoire



Thierry Blanchet, vous êtes élu à la Chambre d'Agriculture de l'Isère en charge des territoires, quelle est l'ambition de la seconde édition de ce document ?

Nous souhaitons continuer à présenter la diversité des actions accompagnées par les conseillers territoriaux en Isère, et cette année, mettre en valeur les partenariats créés avec les collectivités pour favoriser le développement agricole des territoires. Ainsi, certaines des actions présentées ici sont le fruit de ces partenariats.



Ces partenariats, pouvez-vous nous en dire plus ?

La Chambre d'agriculture propose aux collectivités de mutualiser du temps de conseiller territorial : cela permet à la fois de multiplier les liens techniques, de partager des coûts et d'être plus efficaces dans les actions de développement. C'est un axe fort de notre politique, que nous menons en lien avec les comités de territoire, le plus souvent co-signataires du partenariat qui nous lie à la collectivité.



Manuelle Glasman, vous êtes responsable de l'équipe des conseillers territoriaux, comment sont élaborés les partenariats avec les collectivités ?

Nous définissons tout d'abord avec la collectivité les actions sur lesquelles nous voulons avancer ensemble. L'intérêt ici est de croiser le projet politique local et la vision de terrain de la Chambre d'Agriculture, proche des besoins des agriculteurs. Nous précisons ensuite les moyens nécessaires à la réalisation de ces actions : moyens d'animation qui vont permettre l'éclosion et le fonctionnement des groupes, et moyens d'appui techniques spécifiques éventuels.

Le conseiller territorial joue un rôle fondamental dans ces partenariats ; il assure le lien entre élus et agriculteurs, accompagne l'émergence et la mise en oeuvre de projets portés par les agriculteurs, parfois conjointement avec des élus... Il est la clef de voûte de ces partenariats...

*L'équipe des conseillers territoriaux
de la Chambre d'Agriculture de l'Isère
vous souhaite une année pleine de projets !*



PROJET TERRAE : ACCOMPAGNER LA TRANSITION AGROÉCOLOGIQUE DES EXPLOITATIONS



POINT DE DEPART

Depuis 2013, un groupe d'agriculteurs souhaite donner plus de place à l'agronomie dans ses techniques de production, en valorisant et en diffusant les pratiques agroécologiques déjà présentes dans les exploitations du territoire.



OBJECTIFS

Faire évoluer les pratiques agricoles, réorganiser les filières pour une meilleure valorisation locale. Valoriser les ressources du territoire et favoriser les liens entre les agriculteurs et les consommateurs.



ETAPES DU PROJET

2016

- Repérages des différents systèmes agricoles présents sur le territoire

2017

- Repérages des initiatives agroécologiques présentes sur le territoire dans les exploitations, les pratiques de consommation ...
- Formation et démonstrations auprès d'éleveurs sur la revalorisation du pâturage
- Mise en place et suivi de systèmes de culture innovants

ET DEMAIN...

- Évaluation de la pertinence des initiatives agroécologiques par rapport aux besoins des habitants
- Diffusion et vulgarisation des acquis

POUR QUI ?

- Agriculteurs
- Commerçants
- Artisans
- Élus
- Entreprises agroalimentaires
- Habitants du territoire
- Enseignants-chercheurs

AVEC QUI ?

- ISARA Lyon
- CT BRD
- Chambre d'agriculture de l'Isère



Vu ailleurs

Le Roannais



35
agriculteurs
enquêtés



15
agriculteurs
associés aux
systèmes de
cultures innovants



4
exploitations
suivies pour la
revalorisation du
pâturage



20
partenaires
impliqués

CONTACT CONSEILLÈRE TERRITORIALE

Véronique ROCHEDY
04 74 83 25 17
06 62 65 79 88
veronique.rochedy@isere.
chambagri.fr



ECONOMIE



POUR QUI ?

- Les acteurs du territoire (dont les agriculteurs), et en particulier les collectivités pour orienter leur gestion de l'espace.

AVEC QUI ?

- La CAPI
- Les maires des communes
- Le Conseil Départemental
- Les agriculteurs et les acteurs du territoire
- La Chambre d'agriculture de l'Isère
- PATURIN

MISE EN PLACE D'UN PROJET DE PRÉSERVATION DU FONCIER AGRICOLE ET NATUREL (PAEN*)



POINT DE DEPART

Porte de l'Isère est un territoire à forte dynamique de développement : activités de logistique, projets d'aménagement, projets urbains. Ces activités entraînent une pression foncière qui met en danger la pérennité de l'activité agricole et le devenir des espaces naturels. Pour ces raisons, le Conseil Départemental et la Chambre d'agriculture se sont associées à la CAPI pour élaborer un outil réglementaire de préservation du foncier agricole et naturel : le PAEN.



OBJECTIFS

Identifier le périmètre des espaces agricoles et naturels à préserver. Elaborer un plan d'actions répondant aux enjeux sur ces espaces. Mobiliser des communes et des acteurs du territoire sur la préservation du foncier agricole et naturel.



ETAPES DU PROJET

Déc 2016 - Mars 2017

- Enquêtes auprès des agriculteurs et cartographie des secteurs à enjeux agricoles

5 avril 2017

- Lancement politique du PAEN

ET DEMAIN...

- 2018 : concertation avec les acteurs locaux et les agriculteurs sur le choix du périmètre, travail sur le plan d'actions.

Juillet à Décembre 2017

- Rencontre des communes concernées par les techniques de la CAPI

CONVENTION
CDA38 / CAPI

CONTACT CONSEILLÈRE TERRITORIALE

Océane AMORIC
04 74 83 25 18
06 61 02 76 78
oceane.amoric@isere.chambagri.fr



6

communes qui souhaitent déjà s'engager dans le PAEN



3

réunions de consultation locale des agriculteurs



56.8

ha/an de recul des surfaces agricoles entre 2012 et 2016 (données OFPI)

Vu ailleurs

En cours au
Touvet

*PAEN : périmètre de protection et de mise en valeur des espaces agricoles et naturels périurbains



LIEN SOCIAL

MIEUX SE CONNAÎTRE ENTRE AGRICULTEURS ET CITOYENS DES VALS DU DAUPHINÉ (VDD)



POINT DE DEPART

L'afflux important de nouveaux arrivants sur le territoire entraîne une déconnexion entre les agriculteurs et non agriculteurs ; provoquant méconnaissance et incompréhensions.

De plus, le territoire constitue un formidable support pour susciter des rencontres et des échanges...



OBJECTIFS

Permettre aux citoyens et aux élus de prendre conscience des problématiques agricoles, et de se construire une pensée et une réflexion éclairées sur ces questions.



ETAPES DU PROJET

2015

- Assises de la ruralité des Vals du Dauphiné et édition du livre blanc des VDD : découverte de fermes, entreprises et artisans du territoire et débats autour de la notion de ruralité.

2016

- Première édition de la balade «Sur les pas de la ruralité» à Chimilin : balade pédagogique pour découvrir ses acteurs et richesses.

ET DEMAIN...

- Troisième édition de la balade sur les pas de la ruralité (juillet 2018)
- Deuxième édition des Assises de la ruralité des VDD (2^{ème} trimestre 2018)

2017

- Seconde édition de la balade rurale (la Chapelle de la Tour), fort accent sur les fermes des VDD.

POUR QUI ?

- Les agriculteurs (rices) notamment ceux ou celles ne pratiquant pas de vente à la ferme
- Les citoyens du territoire des VDD
- Les élus des VDD

AVEC QUI ?

- Agriculteurs
- 37 communes
- Communauté de communes VDD
- Agence de mobilité Nord Isère
- Comité de Développement VDD
- Lycée du Guiers Val d'Ainan
- Lycée horticole et animalier de la Tour du Pin
- Crédit Agricole Sud Rhône Alpes
- Chambre d'agriculture de l'Isère
- TerraVal'd

Vals du Dauphiné

CONVENTION
CDA38 / CCVDD



Vu ailleurs

Fermes de
Belledonne



150
participants en 2017
«Sur les pas de la ruralité»



+ de 200
personnes pour
les Assises de la
ruralité

CONTACT CONSEILLER TERRITORIAL

Thomas BEHAL
04 74 83 99 62
06 89 95 35 47
thomas.behal@isere.chambagri.fr



LIEN SOCIAL



POUR QUI ?

- Les agriculteurs proches de la commune d'Eyzin-Pinet potentiellement intéressés par un projet de méthanisation en cours d'étude

AVEC QUI ?

- CTIR
- Chambre d'agriculture de l'Isère
- Astrade
- Agri-Projets Conseils
- RAEE
- GRDF
- ViennAgglo
- ADEME

VOYAGE D'ÉTUDE POUR INITIER UNE DYNAMIQUE DE GROUPE AUTOUR D'UN PROJET DE MÉTHANISATION



POINT DE DEPART

Depuis quelques années un agriculteur étudie la faisabilité d'un projet de méthanisation sur la commune d'Eyzin Pinet. Le projet « Agrométha » propose de méthaniser des gisements issus de l'agriculture et des communes proches pour produire et injecter du biométhane dans le réseau de gaz naturel. Fin 2016 ce porteur de projet et le CTIR ont choisi d'organiser un voyage d'étude sur ce thème afin de réunir les agriculteurs potentiellement intéressés et construire un groupe pour porter le projet.



OBJECTIFS

Initier une dynamique de groupe grâce à un déplacement commun dans l'ouest de la France et la visite d'expériences de méthanisation portées par des agriculteurs.



ETAPES DU PROJET

Décembre 2016 - Janvier 2017

- Montage du projet de voyage, recherche de partenaires techniques et d'exemples à visiter, recherche de financements pour réduire les coûts supportés par chacun

7 et 8 février 2017

- 2 jours d'excursion sur la région de Nantes

ET DEMAIN...

- Poursuite du travail sur la structuration de la société (aspect juridique), les dossiers ICPE, permis de construire, montage financier.

De mars à décembre 2017

- Debriefing de l'excursion
- Construction du projet
- Engagement d'un groupe d'agriculteurs dans le projet Agrométha

CONVENTION
CDA 38 / Pays
Viennois / Pays
Roussillonnais /
Collines du Nord
Dauphiné



CONTACT CONSEILLER TERRITORIAL

Mathieu BROUILLET
04 74 87 59 92
06 61 02 76 15
mathieu.brouillet@isere.
chambagri.fr



39

participants
(dont 27 agriculteurs)
au voyage d'étude



31

agriculteurs engagés
officiellement dans
le projet de méthanisation



50 000

tonnes d'intrants dans le
projet (soit 350Nm³/h de
méthane injectés dans le
réseau de gaz naturel)



ECONOMIE

EMERGENCE DE PROJETS DE MÉTHANISATION VALORISANTS LES EFFLUENTS AGRICOLES



POINT DE DEPART

Depuis 2016, Bièvre Isère Communauté s'engage dans une réflexion sur la valorisation énergétique des déchets organiques grâce à la méthanisation. La profession agricole est naturellement associée à ce travail.



OBJECTIFS

Accompagner l'émergence de projets de méthanisation portés par des agriculteurs.



ETAPES DU PROJET

Mars 2017

- Information des agriculteurs sur le potentiel du territoire puis enquêtes pour préciser les gisements et identifier des groupes projet.

Avril à mai 2017

- Etude du bureau d'étude Solagro pour proposer des scénarios de méthanisation agricole avec dimensionnement et valorisation du biogaz

Juin 2017

- Visite d'un méthaniseur en fonctionnement dans l'Ain par 25 agriculteurs

Juillet 2017

- Ajustement des scénarios pour les 4 groupes projet

ET DEMAIN...

- Pour début 2018, constitution d'une association regroupant les agriculteurs des 4 groupes, afin d'élaborer un appel d'offre commun pour les études de faisabilité des différents projets

POUR QUI ?

- Les agriculteurs

AVEC QUI ?

- Communauté de Commune
- Solagro : bureau d'étude
- Chambre d'agriculture de l'Isère
- Département
- ADEME
- Bièvre Isère Communauté

Bièvre Isère



CONVENTION
CDA 38 /
Bièvre Isère
Communauté

Vu ailleurs

Vals du Dauphiné



50

agriculteurs
intéressés par la
démarche sur le
territoire



4

groupes projets



1

association
commune aux 4
groupes

CONTACT CONSEILLÈRE TERRITORIALE

Océane AMORIC
04 74 83 25 18
06 61 02 76 78
oceane.amoric@isere.chambagri.fr



LIEN SOCIAL



POUR QUI ?

- Agriculteurs du Pays Voironnais travaillant en collectif (société agricole, CUMA, Point de Vente Collectif, groupe de projet...)

AVEC QUI ?

- Chambre d'agriculture de l'Isère
- Pays Voironnais
- Association des agriculteurs du Voironnais

SE PARLER POUR MIEUX TRAVAILLER EN AGRICULTURE : ACCOMPAGNEMENT DES GROUPES DANS LE VOIRONNAIS



POINT DE DEPART

Prise de conscience par un élu de la collectivité des difficultés relationnelles que rencontrent les groupes d'agriculteurs; la mésentente ou les difficultés à travailler ensemble au sein d'une structure pouvant conduire à la dissolution d'une structure florissante...

Décision de financer un accompagnement professionnel des structures volontaires.



OBJECTIFS

Au sein de chaque structure accompagnée, trouver des modes de fonctionnement viables, prévenir les difficultés en ajustant le fonctionnement, en apprenant à réguler les tensions au fur et à mesure ...



ETAPES DU PROJET

2015

- Lancement de l'action : courriers, enquêtes auprès des agriculteurs pour affiner les actions. Premiers accompagnements

2016 - 2017

- Soirées théâtre d'impro pour sensibiliser au sujet
- Accompagnement de sociétés
- Organisation de formations pour les CUMA

ET DEMAIN...

- 2018 : faire témoigner les agriculteurs accompagnés pour lever les freins des autres...



CONVENTION
CDA38 /
Communauté
d'Agglo Pays
Voironnais

CONTACT CONSEILLÈRE TERRITORIALE

Béatrice CHENET
04 57 38 01 60
07 78 81 86 60

beatrice.chenet@isere.chambagri.fr



4

soirées théâtre d'impro pour illustrer la communication entre membres d'un collectif...



5

CUMA accompagnées



7

sociétés accompagnées



TECHNIQUE

PROJET D'ACHAT D'UN SEMOIR EN COMMUN POUR DÉVELOPPER LE SEMIS DIRECT



POINT DE DÉPART

Un groupe d'agriculteurs du Sud Grésivaudan travaille sur l'implantation de couverts hivernaux sous noyers afin de redonner vie au sol et de limiter les apports azotés. Plusieurs exploitations ont mis en place des essais afin de montrer l'intérêt de cette technique. Aujourd'hui, les agriculteurs sont de plus en plus convaincus mais peu se lancent faute de matériel adapté.



OBJECTIFS

Faciliter le développement d'une pratique agro-écologique en culture de noyer grâce à la mutualisation des coûts d'achat d'un semoir adapté.



ETAPES DU PROJET

Jun 2013

- Lancement du groupe Pratiques Alternatives

Hiver 2013

- Implantation des premiers essais suivis sur 2 exploitations

2014 - 2017

- Suivi des essais sur 4 exploitations

2016

- Identification d'un financement possible via le TEPCV (Territoire pour la Croissance Verte)

Jun 2017

- Première rencontre des agriculteurs intéressés

ET DEMAIN...

- Achat du semoir et définition de ses règles d'utilisation.
- Développement des liens avec les éleveurs pour le sursemis de prairies.

POUR QUI ?

- Les nuciculteurs implantant des couverts hivernaux sous noyers
- Les éleveurs souhaitant réensemencer leurs prairies

AVEC QUI ?

- Chambre d'agriculture de l'Isère
- Isère Conseil Elevage
- SENURA
- Coopénoix
- CTSG
- Saint Marcellin Vercors Isère Communauté

Sud Grésivaudan

CONVENTION
CDA 38 /
Saint Marcellin
Vercors Isère
Communauté



8

agriculteurs



40 000

euros
d'investissement
pour le semoir



5

ans de suivi
d'essais



30

agriculteurs en moyenne
aux visites bout de
champs ou démo de
matériel

CONTACT CONSEILLÈRE TERRITORIALE

Naïc BERNARD
04 76 38 82 56
07 61 23 11 79
naic.bernard@isere.chambagri.fr



ECONOMIE



POUR QUI ?

- 2 porteurs de projet en maraîchage
- Self Clémenceau de la Ville de Grenoble qui envisage de s'approvisionner à 80% avec les légumes de la ferme urbaine
- Associations de solidarité
- Les habitants

AVEC QUI ?

- Chambre d'agriculture de l'Isère
- ADABIO
- Ville de Grenoble
- METRO

APPUI À LA CRÉATION D'UNE FERME URBAINE COMMUNALE EN AGRICULTURE BIOLOGIQUE



POINT DE DEPART

S'inspirant d'exemples réussis de fermes urbaines, la Ville de Grenoble souhaite valoriser les espaces sous utilisés de son centre horticole (serre et terrains) pour créer une ferme urbaine en agriculture biologique. Cette ferme serait un lieu de production agricole et de démonstration ; approvisionnant la restauration collective de la ville de Grenoble en légumes bio et locaux.



OBJECTIFS

Démontrer les possibilités d'une production en agriculture biologique en milieu urbain



ETAPES DU PROJET

Automne 2016

- Diagnostic : recherche d'expériences de fermes urbaines & diagnostic technique, juridique et environnemental du site et de ses potentialités

Hiver 2016 - 2017

- Etude de faisabilité et de programmation : proposition de 4 scénarios techniques (aménagement du site, main d'oeuvre, type de valorisation, investissements...)

ET DEMAIN...

- 2018 : Préparation du site (travail du sol, mise en place des tunnels, du forage et du réseau d'irrigation)
- Printemps 2018 : Appel à candidats et organisation d'un comité de sélection
- Printemps 2019 : Démarrage de l'activité maraîchère

Printemps 2017

- Conditions de mise en œuvre du projet : sélection d'un scénario et approfondissement technique et économique



CONVENTION
CDA38 /
Grenoble-Alpes
Metropole

CONTACT CONSEILLÈRE TERRITORIALE

Carole BRUNET
06 89 95 35 39
carole.brunet@isere.chambagri.fr



2

maraîchers pour-
ront s'installer



1

self municipal
partie prenante du
projet



15 000

m² de légumes plein
champs et sous abri
en projet



CAPI



ECONOMIE

LUTTE COLLECTIVE RAISONNÉE CONTRE LES DÉGÂTS DE CAMPAGNOLS TERRESTRES



POINT DE DEPART

Les fortes pullulations de campagnols en 2003 ont entraîné des pertes fourragères importantes fragilisant économiquement les élevages les plus intensifs. (plus de 590 t de fourrages / 28 exploitations du secteur), En plus de la difficulté financière des élevages, la filière locale « Bleu du Vercors-Sassenage » s'inquiétait pour le respect de son cahier des charges, qui exige que 100 % des fourrages distribués aux laitières doit provenir de la zone.



OBJECTIFS

Mobiliser collectivement les ressources et compétences présentes sur le territoire pour lutter contre la prolifération des campagnols : par exemple répertorier le matériel de piégeage existant et pouvant être mis en location sur le territoire.



ETAPES DU PROJET

2014

- Etat des lieux initial précis des dégâts et des ressources mobilisables pour mettre en oeuvre des actions de lutte

2015

- Mise en œuvre des premières actions par le collectif d'agriculteurs : lutte chimique, piégeage, pose de 40 perchoirs à rapaces

Fin 2015

- Opposition forte des habitants opposés à tout usage de produit chimique. Démobilisation des éleveurs craignant d'être montrés du doigt comme des pollueurs...

2016

- Poursuite de la mobilisation de collectifs agriculteurs-citoyens pour des journées de piégeage

ET DEMAIN...

- Volonté de continuer le suivi des populations de campagnols
- Recherche de pistes de solutions pour embaucher collectivement un taupier qui serait chargé d'organiser des chantiers collectifs de piégeage.

POUR QUI ?

- Éleveurs du Val d'Aurans-Méaudre, qui subissent les pullulations cycliques (depuis 2010) de populations de campagnols terrestres

AVEC QUI ?

- APAP Vercors
- FDGDON 38
- CIEL 38
- LPO 38
- CERAQ
- Fredon Franche-Comté pour l'expérience et l'expertise qu'ils ont acquit sur leur territoire précurseur de la lutte raisonnée collective
- PNRV
- Chambre d'agriculture de l'Isère

vercors



Vu ailleurs
**Massif
Jurassien**



11
agriculteurs présents à la formation «lutte collective raisonnée»



13
agriculteurs formés au Certiphyto pour être opérationnels dans la lutte



40
perchoirs à rapace installés



7
journées de luttes collectives (agriculteurs-citoyens) par piégeage organisées sur 30 ha de prairies

CONTACT CONSEILLER TERRITORIAL

Joël HUGUENOT - APAP
04 75 48 56 30
PNRV-Pôle agricole
04 76 94 38 26



ECONOMIE



POUR QUI ?

- L'ensemble des éleveurs laitiers du massif

AVEC QUI ?

- Parc Naturel Régional de Chartreuse
- AAC
- Chambre d'agriculture de l'Isère
- Chambre d'agriculture de Savoie Mont-Blanc
- Isère Conseil Elevage
- Contrôle Laitier Savoie
- SUACI Alpes
- IRSTEA

ACCOMPAGNER LES ÉLEVEURS LAITIERS DE LA CHARTREUSE DANS UNE RÉFLEXION PROSPECTIVE SUR LA FILIÈRE LAIT



POINT DE DEPART

Le massif de la Chartreuse possède encore de nombreux éleveurs laitiers et de multiples collecteurs. Une part de la production laitière est transformée et valorisée localement. Le reste part en filière longue traditionnelle, moins bien valorisée. Les éleveurs dans cette situation se posent des questions sur leur avenir.



OBJECTIFS

Pérenniser la production laitière en Chartreuse et renforcer la valorisation territoriale de la filière.



ETAPES DU PROJET

2014 - 2015

- Etat des lieux de la filière lait du massif par des étudiants

Fin 2015

- Présentation des résultats aux éleveurs laitiers du massif et proposition de travail prospectif dans le cadre d'un programme PSDR avec l'IRSTEA.

2016

- Constitution de groupes de travail avec des représentants des principaux collecteurs/transformateurs

ET DEMAIN...

- Créer et renforcer les liens entre éleveurs laitiers et entre opérateurs de collecte.
- Définir une stratégie pour pérenniser la filière lait à l'échelle du territoire.

Printemps 2017

- Rencontre des éleveurs : partage de l'historique de la filière pour alimenter la réflexion sur l'avenir



CONTACT CONSEILLER TERRITORIAL

Laurent FILLION
04 27 85 82 88
06 61 02 67 98
laurent.fillion@isere.chambagri.fr



20

éleveurs laitiers associés à la réflexion



2

principales coopératives mobilisées



Une compilation inédite de données sur la filière laitière



Sud Isère



LIEN SOCIAL

«REGARDS CROISÉS» D'ÉLEVEURS SUR LEURS EXPLOITATIONS



POINT DE DEPART

De 2009 à 2013, les éleveurs laitiers se sont mobilisés autour d'une analyse de la production de lait sur Belledonne pour voir comment mieux valoriser le lait et pérenniser les exploitations. Ce travail a permis de mettre à jour un fort besoin de lien entre pairs et d'échanges chez les éleveurs du massif pour favoriser la connaissance mutuelle, l'entraide, le co-développement, l'adaptation des systèmes par le croisement des regards ..



OBJECTIFS

Maintenir le lien entre éleveurs en organisant des rencontres tournantes sur les exploitations. Originalité de la démarche : s'enrichir des pratiques des autres et du regard de ses collègues sur ses propres pratiques.



ETAPES DU PROJET

2013

- Conclusions de l'étude lait Belledonne : des élevages hétéroclites, besoins d'échanges plus que d'un projet de laiterie commune.

Décembre 2013 - Mars 2016

- Premières journées d'échanges entre laitiers.

Mars et novembre 2017

- Mise en place des « regards croisés » sur 2 fermes. À chaque fois un éleveur reçoit et présente sa ferme. Les autres éleveurs lui renvoient leurs étonnements, leur intérêt, éventuellement leurs propositions d'amélioration...

ET DEMAIN...

- Poursuivre le rythme de 2 rencontres par an avec regards croisés sur la ferme accueillante, suivi d'un repas partagé
- Ouverture du groupe aux éleveurs laitiers ovins et caprins

POUR QUI ?

- Éleveurs laitiers de Belledonne

AVEC QUI ?

- Chambre d'agriculture de l'Isère
- Isère Conseil Elevage
- ADABEL
- Espace Belledonne

Belledonne



CONVENTION
CDA38 /
Espace
Belledonne

Vu ailleurs

Chartreuse



8 / 10

fermes laitières impliquées dans les rencontres



15

participants par rencontre (parfois plusieurs agriculteurs/exploitation)

CONTACT CONSEILLÈRE TERRITORIALE

Charlotte DOUCET
06 61 02 62 97
charlotte.doucet@isere.
chambagri.fr



ECONOMIE



POUR QUI ?

- Les agriculteurs ou entreprises en lien avec l'agriculture

AVEC QUI ?

- Les agriculteurs du territoire et le Groupement d'employeurs départemental Agri'Emploi
- Chambre d'agriculture de l'Isère
- APAO
- Communauté de Communes de l'Oisans

CRÉATION D'UN EMPLOI PARTAGÉ POUR LES EXPLOITATIONS AGRICOLES DE L'OISANS



POINT DE DEPART

Les agriculteurs de l'Oisans ont des besoins complémentaires en main d'oeuvre. Ils sont confrontés à la difficulté de trouver des salariés formés pour un volume horaire faible, particulièrement pour des exploitations éloignées des centres urbains offrant des activités de complément.



OBJECTIFS

Mutualiser un salarié entre plusieurs exploitations pour répondre au besoin de chacun (volume horaire et compétences).
Faire appel à une structure de portage spécialisée pour limiter les tâches administratives liées à l'embauche.



ETAPES DU PROJET



Convention
CDA36 / com-
munautés de
Communes de
l'Oisans



CONTACT CONSEILLÈRE TERRITORIALE

Sonia COIN
04 76 20 68 44
06 98 02 08 75
sonia.coin@isere.chambagri.fr



3

structures qui mutualisent un emploi



1

emploi saisonnier créé à temps plein de mars à août



Belledonne



TECHNIQUE

PARTAGER LES SAVOIRS MARAÎCHERS POUR FAVORISER LA TRANSITION ÉCOLOGIQUE ET ALIMENTAIRE



POINT DE DEPART

Depuis quelques années, on assiste dans le Sud Isère à un développement significatif de fermes maraîchères cherchant à maximiser l'autonomie, mettant en œuvre des pratiques inspirées d'une perspective agro-écologique ciblant des marchés de proximité et des ventes en circuits courts. Elles sont le plus souvent portées par des néo-agriculteurs, qui ne bénéficient pas de l'acquis foncier et technique de leurs parents. Mais aussi de personnes issues du monde agricole, qui ont fait le choix de s'inscrire dans une « transition agro-écologique et territoriale ».



OBJECTIFS

Favoriser l'échange de pratiques et créer une communauté de maraîchers portés par des démarches proches les unes des autres. Créer une plateforme de vente des légumes entre maraîchers et épiceries bio locales.



ETAPES DU PROJET

2017

- Identification des pratiques individuelles des maraîchers
- Naissance du projet SEMBIO entre 3 collectifs de maraîchers

2018

- Réalisation de vidéos sur les pratiques de chacun
- Organisation de rencontres entre les 3 groupes de maraîchers

ET DEMAIN...

- Diffuser ces vidéos auprès des centres de formation, des consommateurs, et des nouveaux maraîchers installés.

POUR QUI ?

- Maraîchers du Sud Isère

AVEC QUI ?

- Unité Mixte de Recherche Sciences, Actions, Développement - Activités, Produits, Territoires
- Association Geysier
- ITAB
- Sup Agro Montpellier
- Les collectifs de maraîchers associés au projet en Lorraine, en Sud-Isère et dans le Luberon
- Chambre d'agriculture de l'Isère
- SITADEL
- Communauté de Communes de la Matheysine

Sud Isère pns



CONVENTION
CDA38 / Com-
munautés de
Communes de la
Matheysine.

Vu ailleurs

**Lubéron
Lorraine**



15

maraîchers
rencontrés



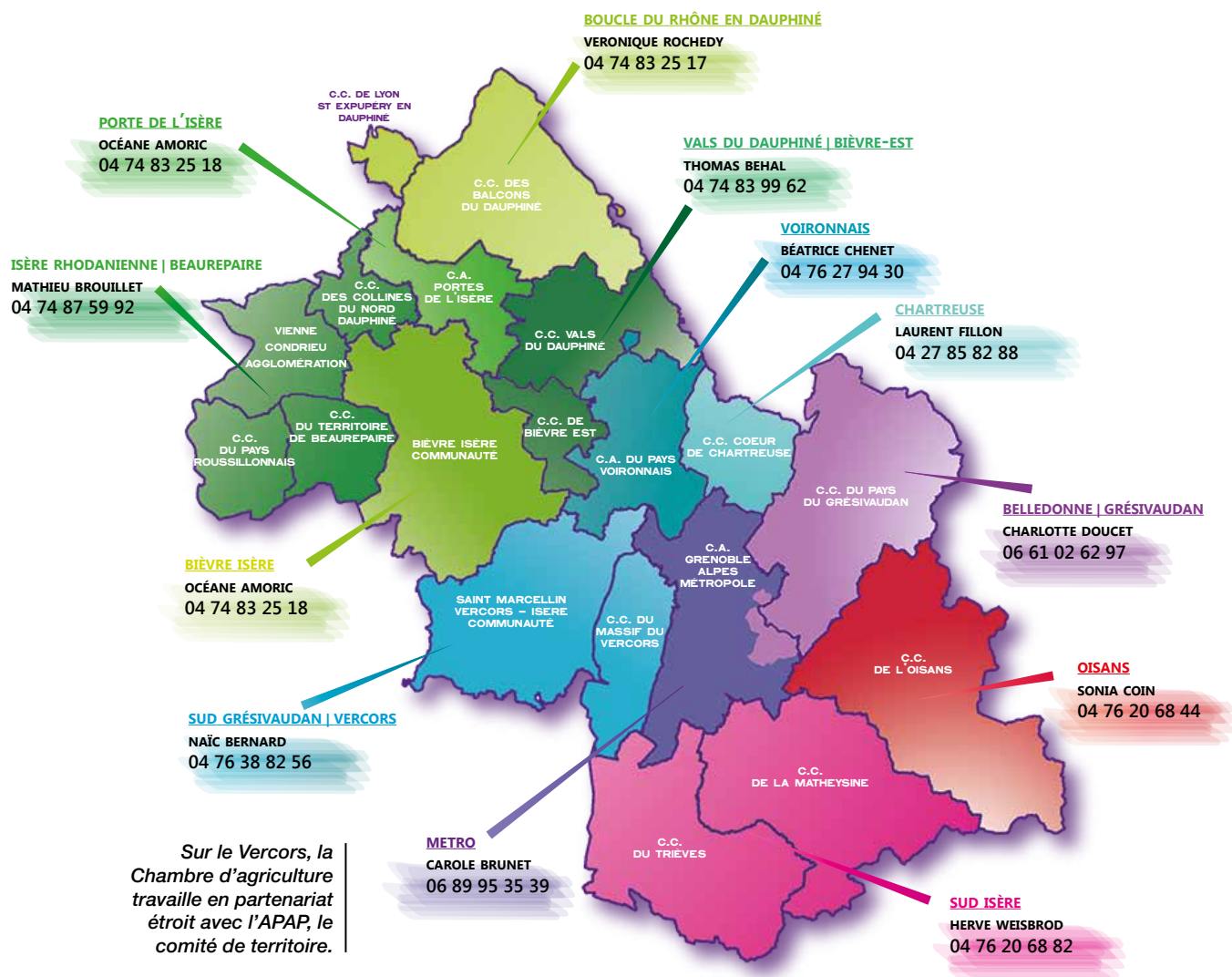
15

vidéos tournées dans les
3 secteurs concernés
(5 dans le Sud Isère)

CONTACT CONSEILLER TERRITORIAL

Hervé WEISBROD
04 76 20 68 82
06 89 95 35 53
herve.weisbrod@isere.chambagri.fr

Territoires d'animation et conseillers territoriaux de la Chambre d'agriculture de l'Isère



Consultez notre site web www.isere.chambres-agriculture.fr

ou notre page Facebook 